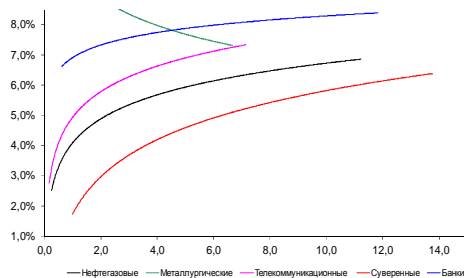
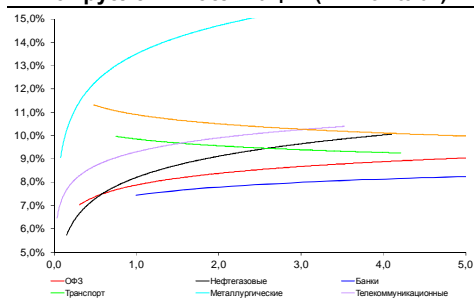


Рынок валютных облигаций



Источник: Bloomberg

Рынок рублевых облигаций (1-ый эшелон)



Источник: Bloomberg

Основные индикаторы долгового рынка

	Закрытие	Изм.	Доход%
Долговой рынок			
10-YR UST, YTM	2,70	3,82б.п. ↑	
30-YR UST, YTM	3,49	4,31б.п. ↑	
Russia-30	111,29	0,89% ↑	5,11
Rus-30 spread	241	-23б.п. ↓	
Bra-40	113,00	-0,06% ↓	9,63
Tur-30	165,31	0,52% ↑	5,58
Mex-34	124,36	0,16% ↑	4,85
CDS 5 Russia	271,36	-12б.п. ↓	
CDS 5 Gazprom	332	0б.п.	
CDS 5 Brazil	155	-1б.п. ↓	
CDS 5 Turkey	206	-5б.п. ↓	
Валютный и денежный рынок			
			YTD%
\$/Руб. ЦБР	36,0245	0,27% ↑	19,3 ↑
\$/Руб.	35,7046	-0,48% ↓	7,9 ↑
EUR/\$	1,3866	0,23% ↑	0,6 ↑
Ruble Basket	42,0597	-0,81% ↓	-8,2 ↓
Imp rate			
NDF \$/Rub 6M	10,45%	0,37 ↑	
NDF \$/Rub 12M	10,25%	0,91 ↑	
NDF \$/Rub 3Y	9,32%	0,72 ↑	
3M Libor			
3M Libor	0,2249	-0,18б.п. ↓	
Libor overnight	0,0895	0,09б.п. ↑	
MosPrime	8,74	1б.п. ↑	
1D РЕПО+свопы, млрд	462	-13 ↓	
Фондовые индексы			
			YTD%
RTS	1 139	1,78% ↑	-19,9 ↓
DOW	16 449	0,53% ↑	-0,8 ↓
S&P500	1 869	0,32% ↑	1,1 ↑
Bovespa	51 384	-0,03% ↓	-0,2 ↓
Сырьевые товары			
Brent spot	108,65	-0,68% ↓	-2,0 ↓
Gold	1295,43	-0,42% ↓	7,5 ↑

Источник: Bloomberg

Российский рынок

Комментарий по долговому рынку, стр. 3

Валютные облигации

Неопределенность относительно дальнейших санкций со стороны США и ЕС продолжала оказывать давление на рынок в первой половине торгов понедельника. Относительно мягкие меры американского руководства, имеющие характер скорее психологического давления, были позитивно восприняты инвесторами и позволили рынку по итогам дня вырасти - цены внешнедолгового рынка скорректировались вверх и отыграли часть потерь, понесенных ранее. В преддверии праздников торговая активность сосредоточится в суверенном сегменте, ликвидность рынка продолжит сокращаться и к завтрашнему дню упадет до минимальных уровней.

Рублевые облигации

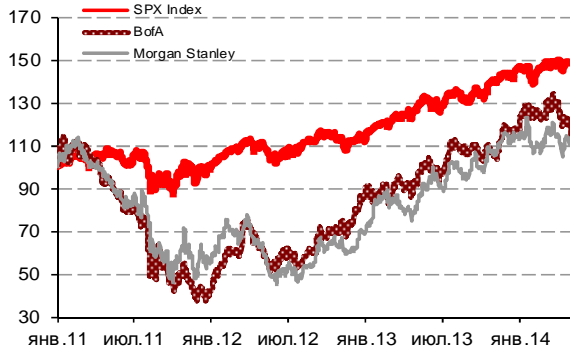
Локальный рынок в понедельник продемонстрировал схожую с внешнедолговым рынком динамику. Умеренный характер объявленных санкций позволил суверенным бумагам отыграть большую часть понесенных потерь. Торговая активность в ближайшие дни продолжит сокращаться, котировки будут консолидироваться.

НОВОСТИ ВКРАТЦЕ:

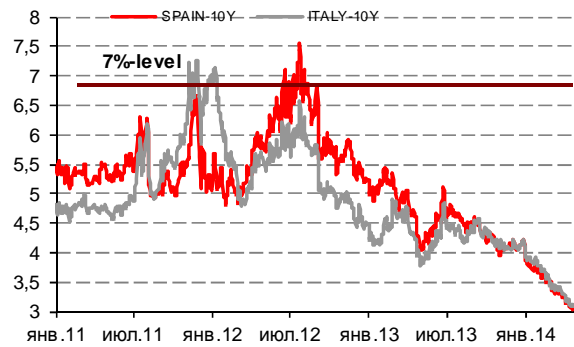
- Газпром может провести non-deal road show для инвесторов в Азии
- Ставка 3-4-го купонов по облигациям "ДОМО" серий БО-01 и БО-02 составит 14% годовых (без изменений)
- "Русфинанс Банк" выкупил по оферте 44% выпуска облигаций серии БО-07
- S&P понизило рейтинги "Газпрома", АК "Транснефть", "Роснефти", "ФСК ЕЭС", "РЖД", "ФПК", "ВТБ" и его дочек
- S&P понизило рейтинги "РОСНАНО" с "BB+" до "BB", прогноз "негативный"
- S&P понизило рейтинги "АИЖК" до "BBB-", прогноз "негативный"
- S&P понизило кредитный рейтинг Москвы до "BBB-"
- S&P изменило прогнозы рейтингов Промсвязьбанка и Альфа-Банка на "негативный" со "стабильного"

ГРАДУСНИК КРИЗИСА

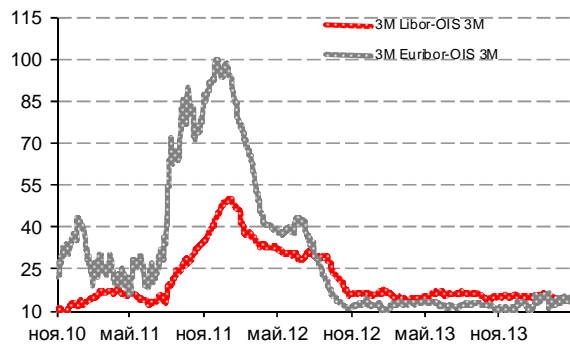
Илл 1: S&P500 vs S&P500 Bank Index



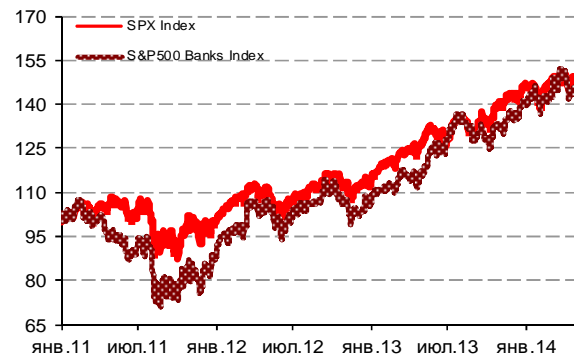
Илл 2: Доходность суверенных 10-летних облигаций Испании и Италии



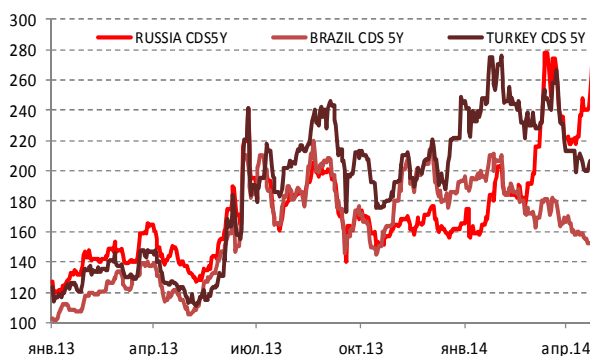
Илл 3: 3MLibor/Euribor-OIS Spread



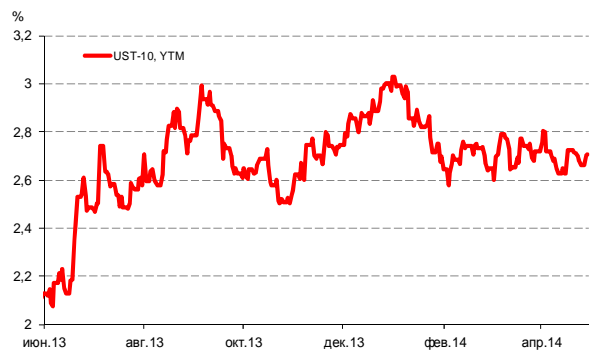
Илл 4: S&P500 vs банки США (01.01.11=100)



Илл 5: CDS 5Y Бразилия, Турция, Россия



Илл 6: Доходность UST-10



Источник: Bloomberg

Источник: Bloomberg

Комментарий по долговому рынку**Валютные облигации**

Неопределенность относительно дальнейших санкций со стороны США и ЕС продолжала оказывать давление на рынок в первой половине торгов понедельника. Публикация списка из 17 непубличных компаний и 7 лиц, против которых введены санкции со стороны США, продемонстрировала локальный характер реализуемых санкций. В результате относительно мягкие меры американского руководства, имеющие характер скорее психологического давления, были позитивно восприняты инвесторами и позволили рынку по итогам дня вырасти - цены внешнедолгового рынка скорректировались вверх и отыграли часть потерь, понесенных ранее. Стоимость контрактов CDS 5Y на Россию снизилась на 12 б.п. – до 271 б.п. Суверенные бумаги РФ по итогам понедельника выросли на 50-150 б.п. В корпоративном сегменте ликвидность крайне низкая, цены практически отсутствуют. В преддверии праздников торговая активность сосредоточится в суверенном сегменте, ликвидность рынка продолжит сокращаться и к завтрашнему дню упадет до минимальных уровней.

Сегодня МВФ обнародует региональный экономический обзор по странам Центральной и Восточной Европы, в Германии выйдут данные об изменении потребительских цен за апрель. Conference Board опубликует значение индекса доверия потребителей к экономике США в апреле. Банковский комитет Сената США проведет слушания о реорганизации ипотечных агентства Fannie Mae и Freddie Mac. Парламент Франции проведет голосование по предложенным президентом Ф.Олландом сокращениям госрасходов. Eni, Merck & Co, Nokia, Sanofi, Statoil, United States Steel, Twitter., Volkswagen обнародуют финансовые результаты за прошедший квартал. Биржи Японии сегодня закрыты в связи с праздником (начало японской Золотой недели).

Рублевые облигации

Локальный рынок в понедельник продемонстрировал схожую с внешнедолговым рынком динамику. В первой половине дня на внутреннем рынке ощущалась нервозность, выразившаяся в снижении котировок ОФЗ примерно на 2%. Умеренный характер объявленных санкций позволил суверенным бумагам отыграть большую часть понесенных потерь. Давление в рублевых еврооблигациях продолжает сохраняться – большая часть выпусков торгуется с двузначной доходностью. Существенная премия к локальной кривой, где котировки так и не были в полной мере переоценены, сохраняется. Торговая активность в ближайшие дни продолжит сокращаться, котировки будут консолидироваться.

Екатерина Леонова, Старший аналитик (+7 495) 974-2515 доб. 8523
Татьяна Цилюрик, Аналитик (+7 495) 974-2515 доб. 7669

ДИНАМИКА РОССИЙСКИХ ОБЛИГАЦИЙ

Илл. 7: Динамика российских суверенных и субфедеральных еврооблигаций

	Дата погаш-я	Дюра-ция, лет	Дата ближ. купона	Ставка купона	Цена закрытия	Изме-нение	Дох-сть к оферте/погаш-ю	Текущ дох-сть	Спред по дю-рации	Изм. спреда	М.Дюра ция	Объем выпуска млн	Валюта	Рейтинги S&P/Moodys/ Fitch
Суверенные														
Россия-15	29.04.2015	0,99	29.10.14	3,63%	101,59	-0,08%	2,01%	3,57%	158	7,6	0,98	2 000	USD	BBB- / Baa1 / BBB
Россия-17	04.04.2017	2,81	04.10.14	3,25%	100,92	-0,46%	2,92%	3,22%	203	17,1	2,77	2 000	USD	BBB- / Baa1 / BBB
Россия-18	24.07.2018	3,52	24.07.14	11,00%	128,67	0,52%	3,63%	8,55%	224	-15,3	3,46	3 466	USD	BBB- / Baa1 / BBB
Россия-19	16.01.2019	4,34	16.07.14	3,50%	96,66	0,27%	4,29%	3,62%	290	-6,4	4,24	1 500	USD	BBB- / Baa1 / BBB
Россия-20	29.04.2020	5,26	29.10.14	5,00%	100,63	0,38%	4,88%	4,97%	314	-7,6	5,13	3 500	USD	BBB- / Baa1 / BBB
Россия-22	04.04.2022	6,70	04.10.14	4,50%	94,59	0,51%	5,34%	4,76%	305	-8,5	6,52	2 000	USD	BBB- / Baa1 / BBB
Россия-23	16.09.2023	7,54	16.09.14	4,88%	94,61	0,51%	5,62%	5,15%	332	-7,6	7,33	3 000	USD	BBB- / Baa1 / BBB
Россия-28	24.06.2028	8,12	24.06.14	12,75%	159,74	0,77%	6,31%	7,98%	360	-13,4	7,87	2 500	USD	BBB- / Baa1 / BBB
Россия-30	31.03.2030	10,23	30.09.14	7,50%	111,29	0,89%	5,11%	6,74%	241	-23,2	4,62	14 534	USD	BBB- / Baa1 / BBB
Россия-42	04.04.2042	13,76	04.10.14	5,63%	91,64	1,35%	6,26%	6,14%	278	-14,4	13,34	3 000	USD	BBB- / Baa1 / BBB
Россия-43	16.09.2043	13,74	16.09.14	5,88%	93,42	1,61%	6,37%	6,29%	289	-16,3	13,31	1 500	USD	BBB- / Baa1 / BBB
Россия-18руб	10.03.2018	3,36	10.09.14	7,85%	95,87	-0,24%	9,14%	8,19%	--	--	3,21	90 000	RUB	BBB / Baa1 / BBB
Россия-20eur	16.09.2020	5,69	16.09.14	3,63%	99,48	-0,03%	3,72%	3,64%	--	--	5,48	750	EUR	BBB- / Baa1 / BBB
Муниципальные														
Москва-16	20.10.2016	2,34	20.10.14	5,06%	103,92	-0,16%	3,38%	4,87%	--	--	--	407	EUR	BBB- / Baa1 / BBB
Беларусь-15	03.08.2015	1,20	03.08.14	8,75%	100,95	0,36%	7,92%	8,67%	--	--	--	1 000	USD	B- / B3 /

Источник: Bloomberg, Отдел исследований Альфа-Банка

Илл. 8: Динамика российских банковских еврооблигаций

	Дата погаш-я	Дюра-ция, лет	Дата ближ. купона	Ставка купона	Цена закрытия	Изме-нение	Дох-сть к оферте/погаш-ю	Текущ дох-сть	Спред по дю-рации	Изм. спреда	Спред к сувер. евро-облиг.	Объем выпуска млн	Валюта	Рейтинги S&P/Moodys/ Fitch	
АК Барс-15	19.11.2015	1,43	19.05.14	8,75%	101,00	-0,49%	8,05%	8,66%	762	34,6	34,6	604	500	USD	/ B1 / BB-
Альфа-15-2	18.03.2015	0,87	18.09.14	8,00%	102,37	-0,36%	5,22%	7,81%	478	41,8	41,8	600	USD	BB+ / Baa1 / BBB-	
Альфа-17*	22.02.2017	2,59	22.08.14	6,30%	98,07	-0,16%	7,06%	6,42%	618	6,7	6,7	414	300	USD	BB- / Baa3 / BB+
Альфа-17-2	25.09.2017	3,04	25.09.14	7,88%	103,77	-0,68%	6,62%	7,59%	573	23,4	23,4	370	1 000	USD	BB+ / Baa1 / BBB-
Альфа-19*	26.09.2019	4,50	26.09.14	7,50%	97,14	-0,55%	8,16%	7,72%	642	12,6	12,6	387	750	USD	BB- / Baa3 / BB+
Альфа-21	28.04.2021	5,51	28.10.14	7,75%	97,84	-1,24%	8,16%	7,92%	642	23,4	23,4	328	1 000	USD	BB+ / Baa1 / BBB-
Банк Москвы-15*	25.11.2015	1,49	25.05.14	5,97%	99,91	-0,34%	6,02%	5,97%	559	23,0	401	300	USD	/ Baa3 / WD	
Банк Москвы-17*	10.05.2017	2,73	10.05.14	6,02%	95,91	-1,41%	7,55%	6,28%	667	53,1	463	400	USD	/ Baa3 / WD	
Банк СПб-18*	24.10.2018	3,66	24.10.14	11,00%	101,63	-1,43%	10,54%	10,82%	915	40,8	690	101	USD	/ B1 / WD	
Внешпромбанк-16	14.11.2016	2,22	14.05.14	9,00%	93,66	-0,69%	11,96%	9,61%	1153	32,1	904	225	USD	B+ / B2 /	
ВостЭкспресс-19с	29.05.2019	3,75	29.05.14	12,00%	98,50	0,00%	12,40%	12,18%	1101	-0,2	877	125	USD	/ NR /	
ВТБ-15-2	04.03.2015	0,83	04.09.14	6,47%	100,53	-1,19%	5,80%	6,43%	537	146,2	379	1 250	USD	BBB / Baa2 / WD	
ВТБ-16	15.02.2016	1,75	15.02.15	4,25%	102,53	0,07%	2,78%	4,14%	--	--	--	193	EUR	BBB- / Baa2 / WD	
ВТБ-17	12.04.2017	2,74	12.10.14	6,00%	99,31	-0,59%	6,26%	6,04%	537	22,6	334	2 000	USD	/ Baa2 / WD	
ВТБ-18*	29.05.2018	3,53	29.05.14	6,88%	100,71	-0,23%	6,67%	6,83%	528	6,4	304	1 514	USD	BBB- / Baa2 / WD	
ВТБ-18-2	22.02.2018	3,41	22.08.14	6,32%	100,19	-0,44%	6,26%	6,30%	537	13,7	262	698	USD	BBB- / Baa2 / WD	
ВТБ-22*	17.10.2022	6,47	17.10.14	6,95%	95,46	-0,15%	7,69%	7,28%	539	1,6	234	1 500	USD	BB+ / Baa1 / WD	
ВТБ-35	30.06.2035	11,83	30.06.14	6,25%	101,17	-0,63%	6,15%	6,18%	345	1,5	104	693	USD	BBB- / Baa2 / WD	
ВЭБ-17	22.11.2017	3,21	22.05.14	5,45%	99,32	-0,72%	5,66%	5,49%	478	23,1	203	600	USD	BBB / / BBB	
ВЭБ-17-2	13.02.2017	2,60	13.08.14	5,38%	99,61	-0,75%	5,52%	5,40%	464	30,1	260	750	USD	BBB / / BBB	
ВЭБ-18	21.02.2018	3,63	21.02.15	3,04%	94,41	-0,46%	4,67%	3,21%	--	--	--	1 000	EUR	BBB / / BBB	
ВЭБ-18-2	21.11.2018	4,09	21.05.14	4,22%	90,95	-1,11%	6,55%	4,64%	516	27,5	226	850	USD	BBB / / BBB	
ВЭБ-20	09.07.2020	5,03	09.07.14	6,90%	97,96	-1,01%	7,31%	7,05%	557	20,2	244	1 600	USD	BBB / / BBB	
ВЭБ-22	05.07.2022	6,36	05.07.14	6,03%	91,23	-1,91%	7,48%	6,60%	518	30,0	213	1 000	USD	BBB / / BBB	
ВЭБ-23	21.02.2023	7,45	21.02.15	4,03%	89,80	-0,24%	5,52%	4,49%	--	--	--	500	EUR	BBB / / BBB	
ВЭБ-23-2	21.11.2023	7,07	21.05.14	5,94%	88,58	-1,23%	7,65%	6,71%	535	16,9	230	1 150	USD	BBB / / BBB	
ВЭБ-25	22.11.2025	7,78	22.05.14	6,80%	92,32	-1,07%	7,82%	7,37%	512	10,0	220	1 000	USD	BBB / / BBB	
ВЭБ-Лизинг-16	27.05.2016	1,96	27.05.14	5,13%	99,76	-0,72%	5,24%	5,14%	481	37,5	232	400	USD	BBB / / BBB	
ГПБ-14	15.12.2014	0,61	15.06.14	6,25%	100,38	-0,00%	5,61%	6,23%	518	0,1	360	1 000	USD	BBB- / Baa3 / BBB-	
ГПБ-15	23.09.2015	1,35	23.09.14	6,50%	100,55	-0,10%	6,08%	6,46%	565	7,3	407	948	USD	BBB- / Baa3 / BBB-	
ГПБ-17	17.05.2017	2,77	17.05.14	5,63%	99,42	-0,20%	5,83%	5,66%	495	7,7	292	1 000	USD	BBB- / Baa3 / BBB-	
ГПБ-18с	21.11.2018	3,95	21.05.14	5,75%	92,25	-1,99%	7,80%	6,23%	641	51,3	351	63	USD	/ /	
ГПБ-18	30.10.2018	4,12	30.10.14	3,98%	96,00	-0,74%	4,99%	4,15%	--	--	--	1 000	EUR	BBB- / Baa3 / BBB-	
ГПБ-19*	03.05.2019	4,13	03.05.14	7,25%	98,22	-0,75%	7,68%	7,38%	629	18,1	340	500	USD	BB+ / Baa3 / BB+	
ГПБ-19	05.09.2019	4,71	05.09.14	4,96%	93,95	-0,30%	6,31%	5,28%	457	6,5	202	750	USD	BBB- / Baa3e / BBB-e	
ГПБ-23с	28.12.2023	6,75	28.06.14	7,50%	92,79	-0,12%	8,61%	8,08%	631	1,2	326	750	USD	/ NR / BB-	
ЕАБР-20	26.09.2020	5,53	26.09.14	5,00%	99,00	0,00%	5,18%	5,05%	344	-0,2	31	500	USD	BBB / A3 /	
ЕАБР-22	20.09.2022	6,92	20.09.14	4,77%	93,62	0,00%	5,73%	5,09%	344	-0,7	39	500	USD	BBB / A3 / WD	
КрЕврБанк-19*	15.11.2019	4,36	15.05.14	8,50%	99,69	0,06%	8,57%	8,53%	718	-1,7	428	250	USD	/ B1 / B+	

МКБ-18	01.02.2018	3,26	01.08.14	7,70%	95,08	-1,23%	9,27%	8,10%	839	39,4	564	500	USD	BB- / B1 / BB
МКБ-18с	13.11.2018	3,64	13.05.14	8,70%	90,69	-1,34%	11,38%	9,59%	999	37,2	775	500	USD	/ NR / BB-
НОМОС-18	25.04.2018	3,53	25.10.14	7,25%	97,69	-1,29%	7,94%	7,42%	655	37,8	430	500	USD	/ Ba3 / BB-
НОМОС-19*	26.04.2019	4,03	26.10.14	10,00%	97,97	-0,97%	10,53%	10,21%	914	25,2	624	500	USD	/ B1 / B+
ПромсвязьБ-16*	08.07.2016	1,95	08.07.14	11,25%	105,87	-0,08%	8,25%	10,63%	782	4,2	533	200	USD	/ B1 / B+
ПромсвязьБ-17	25.04.2017	2,70	25.10.14	8,50%	102,05	-0,33%	7,72%	8,33%	683	13,1	480	400	USD	/ Ba3 / BB-
ПромсвязьБ-19*	06.11.2019	4,14	06.05.14	10,20%	99,04	-0,29%	10,43%	10,30%	904	6,7	614	600	USD	/ B1 / B+
ПСБ-15*	29.09.2015	1,38	29.09.14	5,01%	97,82	-0,76%	6,64%	5,12%	621	57,1	463	400	USD	/ Ba1 / - / WD
РенКап-16	21.04.2016	1,83	21.10.14	11,00%	98,23	-0,22%	12,03%	11,20%	1159	12,9	1001	126	USD	B / B3 / B
РенКред-16	31.05.2016	1,89	31.05.14	7,75%	89,74	-0,83%	13,55%	8,64%	1312	46,0	1154	350	USD	B+ / B2 / WD
РСХБ-17	15.05.2017	2,74	15.05.14	6,30%	99,97	-0,54%	6,31%	6,30%	542	20,2	339	584	USD	/ Baa3 / - / BBB-
РСХБ-17-2	27.12.2017	3,31	27.06.14	5,30%	95,91	-0,28%	6,57%	5,52%	568	9,1	294	1 300	USD	/ Baa3 / - / BBB-
РСХБ-18	29.05.2018	3,48	29.05.14	7,75%	103,45	-0,67%	6,77%	7,49%	538	19,0	313	980	USD	/ Baa3 / - / BBB-
РСХБ-21	03.06.2021	5,70	03.06.14	6,00%	94,94	-0,14%	6,91%	6,32%	462	1,7	204	800	USD	/ Ba3 / - / BB+
РСХБ-23с	16.10.2023	6,57	16.10.14	8,50%	93,83	-0,99%	9,50%	9,06%	720	15,1	416	500	USD	/ NR / -
Русский Стандарт-15*	16.12.2015	1,52	16.06.14	7,73%	94,95	-0,57%	11,19%	8,14%	1076	39,2	918	200	USD	B- / B3 / -
Русский Стандарт-16*	11.12.2016	2,31	01.06.14	7,56%	91,51	-1,06%	11,43%	8,26%	1100	47,8	851	200	USD	B- / B3 / -
Русский Стандарт-17*	11.07.2017	2,76	11.07.14	9,25%	98,00	-0,84%	9,99%	9,44%	910	31,7	707	525	USD	B+ / B2 / B+
Русский Стандарт-18*	10.04.2018	3,27	10.10.14	10,75%	91,25	-0,97%	13,69%	11,78%	1280	32,2	1005	350	USD	B- / B3 / B
Сбербанк-15	07.07.2015	1,15	07.07.14	5,50%	102,51	-0,10%	3,32%	5,36%	289	8,4	131	1 500	USD	/ Baa1 / - / BBB
Сбербанк-17	24.03.2017	2,71	24.09.14	5,40%	100,88	-0,33%	5,07%	5,35%	418	13,1	215	1 250	USD	/ Baa1 / - / BBB
Сбербанк-17-2	07.02.2017	2,60	07.08.14	4,95%	99,93	-0,26%	4,97%	4,95%	409	10,8	205	1 300	USD	/ Baa1 / - / BBB
Сбербанк-19	28.06.2019	4,51	28.06.14	5,18%	97,72	-0,33%	5,70%	5,30%	395	7,2	141	1 000	USD	/ Baa1 / - / BBB
Сбербанк-22	07.02.2022	6,19	07.08.14	6,13%	97,61	-0,21%	6,52%	6,28%	422	2,7	118	1 500	USD	/ Baa1 / - / BBB
Сбербанк-22-2*	29.10.2022	6,85	29.10.14	5,13%	86,03	-0,30%	7,37%	5,96%	507	3,8	202	2 000	USD	/ Baa3 / - / BBB-
Сбербанк-23с	23.05.2023	6,98	23.05.14	5,25%	85,75	-0,03%	7,44%	6,12%	514	-0,2	209	1 000	USD	/ - / BBB-
Сбербанк-24с	26.02.2024	7,47	26.08.14	5,50%	87,73	-0,19%	7,27%	6,27%	497	1,9	165	1 000	USD	/ - / BBB-
ТКС-15	18.09.2015	1,31	18.09.14	10,75%	101,99	-0,92%	9,17%	10,54%	874	72,5	716	250	USD	/ B2 / B+
ТКС-18*	06.06.2018	3,11	06.06.14	14,00%	103,37	-1,19%	12,91%	13,54%	1202	39,4	999	200	USD	/ B3 / B
ХКФ-20*	24.04.2020	4,60	24.10.14	9,38%	87,24	-3,43%	12,46%	10,75%	1072	80,0	817	500	USD	/ B1 / BB-
ХКФ-21с	19.04.2021	4,96	19.10.14	10,50%	88,30	-2,85%	13,11%	11,89%	1137	61,5	823	200	USD	/ NR / BB-

Источник: Bloomberg, Отдел исследований Альфа-Банка

* - Доходность и дюрация рассчитываются к дате исполнения опциона на покупку, с-субординированные выпуски (по новым правилам)

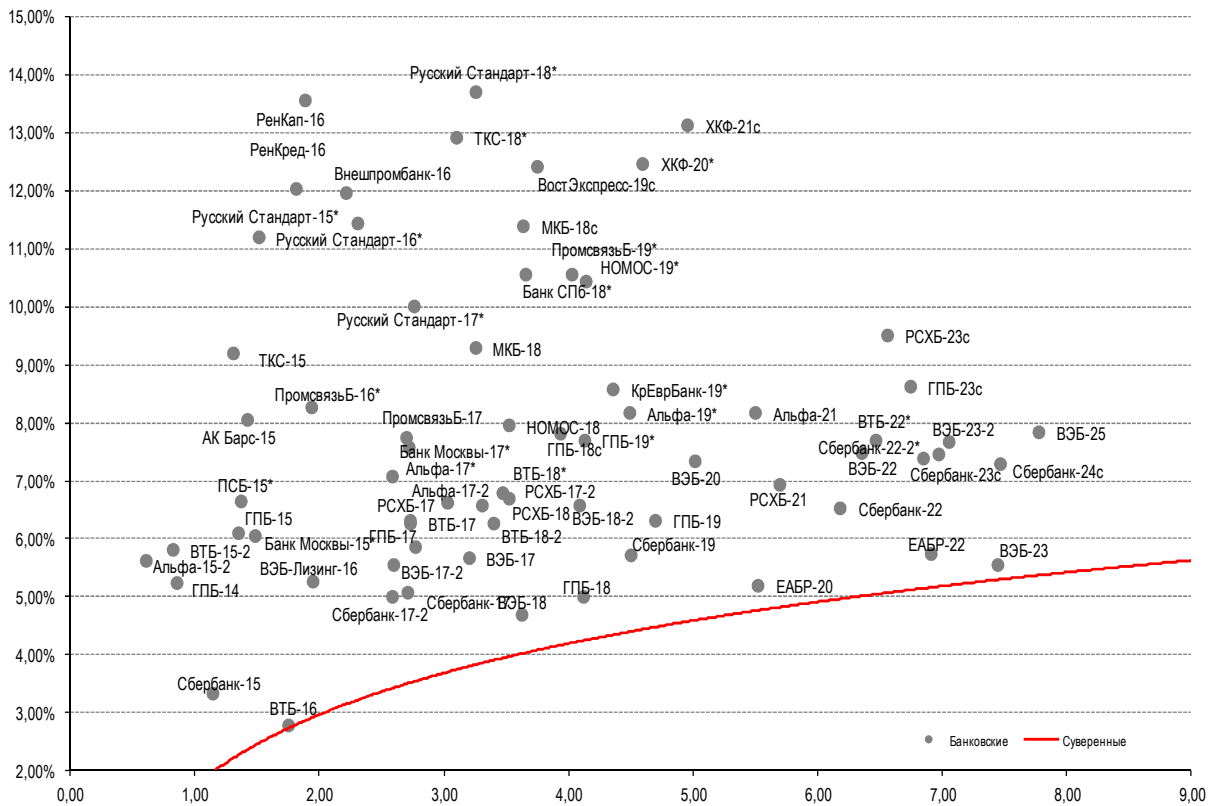
Илл. 9: Динамика российских корпоративных еврооблигаций в разбивке по секторам

Дата погаш-я	Дюра-ция, лет	Дата ближ. купона	Цена закрытия	Изме-нение	Доход-сть к оффету погаш-ю	Текущ дох-сть	Сред по дю-рации	Изм. сред	Сред к сувер. евро-облиг.	Объем выпуска, млн	а	Рейтинги S&P/Moodys/ Fitch		
													Ставка купона	а
Нефтегазовые														
БК Евразия-20	17.04.2020	5,18	17.10.14	4,88%	88,51	-0,51%	7,28%	5,51%	554	10,1	241	600	USD	BB+ / - / BB
Газпром-14-2	31.10.2014	0,50	31.10.14	5,36%	100,82	-0,20%	3,58%	5,32%	--	--	--	700	EUR	BBB- / Baa1 / - / BBB
Газпром-14-3	31.07.2014	0,25	31.07.14	8,13%	101,39	0,01%	2,50%	8,01%	207	-10,9	49	1 250	USD	BBB- / Baa1 / - / BBB
Газпром-15-1	01.06.2015	1,03	01.06.14	5,88%	102,57	-0,17%	3,42%	5,73%	--	--	--	1 000	EUR	BBB- / Baa1 / - / BBB
Газпром-15-2	04.02.2015	0,76	04.02.15	8,13%	103,63	-0,16%	3,19%	7,84%	--	--	--	850	EUR	BBB- / Baa1 / - / BBB
Газпром-15-3	29.11.2015	1,51	29.05.14	5,09%	102,24	-0,42%	3,62%	4,98%	319	27,9	161	1 000	USD	BBB- / Baa1 / - / BBB
Газпром-16	22.11.2016	2,35	22.05.14	6,21%	104,45	-0,75%	4,36%	5,95%	392	31,8	144	1 350	USD	BBB- / Baa1 / - / BBB
Газпром-17	22.03.2017	2,76	22.03.15	5,14%	103,85	-0,52%	3,71%	4,95%	--	--	--	500	EUR	BBB- / Baa1 / - / BBB
Газпром-17-2	02.11.2017	3,22	02.11.14	5,44%	105,32	-0,52%	3,78%	5,17%	--	--	--	500	EUR	BBB- / Baa1 / - / BBB
Газпром-17-3	15.03.2017	2,77	15.03.15	3,76%	99,86	-0,44%	3,81%	3,76%	--	--	--	1 400	EUR	BBB- / Baa1 / - / BBB
Газпром-18	13.02.2018	3,45	13.02.15	6,61%	108,10	-0,69%	4,24%	6,11%	--	--	--	1 200	EUR	BBB- / Baa1 / - / BBB
Газпром-18-2	11.04.2018	3,47	11.10.14	8,15%	110,44	-0,42%	5,19%	7,38%	380	11,9	155	1 100	USD	BBB- / Baa1 / - / BBB
Газпром-20	06.02.2020	5,15	06.08.14	3,85%	90,80	-0,21%	5,74%	4,24%	400	4,0	87	800	USD	BBB- / Baa1 / - / BBB
Газпром-20-2	20.03.2020	5,41	20.03.15	3,39%	95,73	-0,51%	4,22%	3,54%	--	--	--	1 000	EUR	BBB- / Baa1 / - / BBB
Газпром-21	26.02.2021	6,12	26.02.15	3,60%	95,77	-0,46%	4,33%	3,76%	--	--	--	750	EUR	BBB- / Baa1 / - / BBB
Газпром-22	07.03.2022	6,21	07.09.14	6,51%	99,41	-0,16%	6,61%	6,55%	431	1,9	126	1 300	USD	BBB- / Baa1 / - / BBB
Газпром-22-2	19.07.2022	6,67	19.07.14	4,95%	90,29	-0,12%	6,49%	5,48%	419	1,2	115	1 000	USD	BBB- / Baa1 / - / BBB
Газпром-25	21.03.2025	8,84	21.03.15	4,36%	98,22	-0,15%	4,57%	4,44%	--	--	--	500	EUR	BBB- / Baa1 / - / BBB
Газпром-28	06.02.2028	9,57	06.08.14	4,95%	81,78	-0,17%	7,04%	6,05%	434	-2,0	192	900	USD	BBB- / Baa1 / - / BBB
Газпром-34	28.04.2034	10,30	28.10.14	8,63%	109,78	0,09%	7,66%	7,86%	496	-4,7	255	1 200	USD	BBB- / Baa1 / - / BBB
Газпром-37	16.08.2037	11,22	16.08.14	7,29%	97,27	0,46%	7,54%	7,49%	484	-8,0	242	1 250	USD	BBB- / Baa1 / - / BBB
ГазпромНефть-18	26.04.2018	3,82	26.04.15	2,93%	94,78	-0,19%	4,39%	3,09%	--	--	--	750	EUR	BBB- / Baa2 / - / BBB
ГазпромНефть-22	19.09.2022	6,92	19.09.14	4,38%	83,10	-0,05%	7,08%	5,26%	478	0,1	173	1 500	USD	BBB- / Baa2 / - / BBB
ГазпромНефть-23	27.11.2023	7,11	27.05.14	6,00%	91,56	-0,11%	7,24%	6,55%	494	0,8	189	1 500	USD	BBB- / Baa2 / - / BBB
Лукойл-14	05.11.2014	0,50	05.05.14	6,38%	101,73	0,10%	2,98%	6,27%	255	-21,4	97	900	USD	BBB / Baa2 / BBB
Лукойл-17	07.06.2017	2,81	07.06.14	6,36%	105,74	-0,35%	4,36%	6,01%	347	12,7	144	500	USD	BBB / Baa2 / BBB
Лукойл-18	24.04.2018	3,75	24.10.14	3,42%	94,42	0,08%	4,98%	3,62%	359	-2,4	134	1 500	USD	BBB / Baa2 / BBB
Лукойл-19	05.11.2019	4,53	05.05.14	7,25%	106,84	-0,09%	5,78%	6,79%	404	1,8	150	600	USD	BBB / Baa2 / BBB
Лукойл-20	09.11.2020	5,32	09.05.14	6,13%	99,74	-0,12%	6,17%	6,14%	443	2,1	130	1 000	USD	BBB / Baa2 / BBB
Лукойл-22	07.06.2022	6,26	07.06.14	6,66%	102,70	-0,35%	6,23%	6,48%	393	4,8	88	500	USD	BBB / Baa2 / BBB
Лукойл-23	24.04.2023	7,34	24.10.14	4,56%	87,92	-0,08%	6,35%	5,19%	405	0,4	73	1 500	USD	BBB / Baa2 / BBB
НК Альянс-15	11.03.2015	0,84	11.09.14	9,88%	100,48	-0,15%	9,26%	9,83%	883	17,8	725	350	USD	B- / - / B / -
НК Альянс-20	04.05.2020	4,71	04.05.14	7,00%	84,23	0,00%	10,61%	8,31%	887	-0,1	632	500	USD	B- / - / B / -
Новатэк-16	03.02.2016	1,68	03.08.14	5,33%	100,03	-0,18%	5,31%	5,32%	487	10,9	329	600	USD	BBB- / Baa3 / BBB-
Новатэк-21	03.02.2021	5,46	03.08.14	6,60%	98,09	-1,16%	6,96%	6,73%	522	21,6	208	650	USD	BBB- / Baa3 / BBB-

Новатэк-22	13.12.2022	6,95	13.06.14	4,42%	81,99	-1,58%	7,27%	5,39%	497	22,6	192	1 000 USD	BBB- / Baa3	/ BBB-
Роснефть-17	06.03.2017	2,74	06.09.14	3,15%	94,90	-0,35%	5,09%	3,32%	420	13,7	217	1 000 USD	BBB- / Baa1 /	/ WD
Роснефть-22	06.03.2022	6,60	06.09.14	4,20%	84,02	0,36%	6,86%	5,00%	457	-6,3	152	2 000 USD	BBB- / Baa1 /	/ WD
ТНК-ВР-15	02.02.2015	0,74	02.08.14	6,25%	102,08	-0,10%	3,45%	6,12%	301	13,3	143	500 USD	BBB- / Baa1 /	/ WD
ТНК-ВР-16	18.07.2016	2,05	18.07.14	7,50%	106,28	-0,02%	4,49%	7,06%	406	1,0	157	1 000 USD	BBB- / Baa1 /	/ WD
ТНК-ВР-17	20.03.2017	2,67	20.09.14	6,63%	104,29	-0,69%	5,01%	6,35%	412	26,9	209	800 USD	BBB- / Baa1 /	/ WD
ТНК-ВР-18	13.03.2018	3,40	13.09.14	7,88%	108,54	-0,51%	5,40%	7,26%	451	15,5	177	1 100 USD	BBB- / Baa1 /	/ WD
ТНК-ВР-20	02.02.2020	4,77	02.08.14	7,25%	106,30	-0,61%	5,94%	6,82%	420	12,7	165	500 USD	BBB- / Baa1 /	/ WD
Металлургические														
Евраз-15	10.11.2015	1,42	10.05.14	8,25%	100,27	-0,10%	8,05%	8,23%	762	7,3	604	577 USD	B+ / B1	/ BB-
Евраз-17	24.04.2017	2,72	24.10.14	7,40%	96,04	-0,09%	8,94%	7,71%	805	4,1	602	600 USD	B+ / B1	/ BB-
Евраз-18	24.04.2018	3,40	24.10.14	9,50%	98,09	-0,37%	10,09%	9,68%	921	11,9	646	509 USD	B+ / B1	/ BB-
Евраз-18-2	27.04.2018	3,54	27.10.14	6,75%	90,11	0,09%	9,80%	7,49%	841	-2,8	617	850 USD	B+ / B1	/ BB-
Евраз-20	22.04.2020	4,92	22.10.14	6,50%	81,33	-1,48%	10,82%	7,99%	908	31,7	594	1 000 USD	B+ /	/ BB-
Кокс-16	23.06.2016	1,95	23.06.14	7,75%	85,22	-0,04%	16,14%	9,09%	1570	3,4	1322	319 USD	CCC+ / B3	/
Металлоинвест-16	21.07.2016	2,08	21.07.14	6,50%	100,68	-0,09%	6,16%	6,46%	573	4,7	324	750 USD	/ Baa2	/ BB-
Металлоинвест-20	17.04.2020	5,09	17.10.14	5,63%	90,80	-0,45%	7,57%	6,19%	583	9,1	269	1 000 USD	BB / Baa2	/ BB-
НЛМК-18	19.02.2018	3,51	19.08.14	4,45%	95,70	-0,04%	5,72%	4,65%	433	1,0	209	800 USD	BB+ / Baa3	/ BBB-
НЛМК-19	26.09.2019	4,77	26.09.14	4,95%	94,23	-0,24%	6,22%	5,25%	448	5,0	193	500 USD	BB+ / Baa3	/ BBB-
НорНикель-18	30.04.2018	3,63	30.04.14	4,38%	97,62	-0,45%	5,04%	4,48%	365	12,1	140	750 USD	BBB- / Baa2	/ BB+
НорНикель-20	28.10.2020	5,52	28.10.14	5,55%	96,59	-0,37%	6,19%	5,75%	445	6,7	132	1 000 USD	BBB- / Baa2	/ BB+
Распадская-17	27.04.2017	2,71	27.10.14	7,75%	91,66	-0,08%	11,10%	8,45%	1021	4,0	818	400 USD	/ B2	/ B+
Северсталь-16	26.07.2016	2,10	26.07.14	6,25%	101,95	-0,71%	5,31%	6,13%	488	34,2	239	500 USD	BB+ / Baa1	/ BB
Северсталь-17	25.10.2017	3,17	25.10.14	6,70%	101,31	-0,62%	6,28%	6,61%	539	20,6	264	1 000 USD	BB+ / Baa1	/ BB
Северсталь-18	19.03.2018	3,59	19.09.14	4,45%	94,94	-0,50%	5,93%	4,69%	454	14,0	229	600 USD	BB+ / NR	/ BB
Северсталь-22	17.10.2022	6,67	17.10.14	5,90%	90,33	-0,95%	7,46%	6,53%	516	14,0	212	750 USD	BB+ / Baa1	/ BB
ТМК-18	27.01.2018	3,25	27.07.14	7,75%	95,98	-0,17%	9,03%	8,07%	814	5,9	540	500 USD	B+ / B1	/
ТМК-20	03.04.2020	4,87	03.10.14	6,75%	86,30	-0,59%	9,86%	7,82%	811	12,5	498	500 USD	B+ / B1	/
Телекоммуникационные														
МТС-20	22.06.2020	4,85	22.06.14	8,63%	112,92	-0,13%	6,07%	7,64%	433	2,4	119	750 USD	BB+ / Baa2	/ BB+
МТС-23	30.05.2023	7,14	30.05.14	5,00%	89,77	-0,19%	6,51%	5,57%	421	1,9	89	500 USD	BB+ / Baa2	/ BB+
Вымпелком-14	29.06.2014	0,17	29.06.14	4,23%	100,20	-0,07%	3,00%	4,23%	257	40,6	99	200 USD	BB / Baa3	/
Вымпелком-16	23.05.2016	1,88	23.05.14	8,25%	106,01	-0,09%	5,14%	7,78%	471	4,3	313	600 USD	BB / Baa3	/
Вымпелком-16-2	02.02.2016	1,67	02.08.14	6,49%	102,26	0,05%	5,13%	6,35%	470	-3,3	312	500 USD	BB / Baa3	/
Вымпелком-17	01.03.2017	2,62	01.09.14	6,25%	100,43	-0,16%	6,08%	6,23%	520	6,7	317	500 USD	BB / Baa3	/
Вымпелком-18	30.04.2018	3,32	30.04.14	9,13%	107,61	-0,38%	6,92%	8,48%	603	11,7	328	1 000 USD	BB / Baa3	/
Вымпелком-19	13.02.2019	4,23	13.08.14	5,20%	93,60	-0,03%	6,79%	5,56%	540	0,4	250	600 USD	BB / Baa3	/
Вымпелком-21	02.02.2021	5,29	02.08.14	7,75%	100,28	-0,05%	7,69%	7,73%	595	0,8	281	1 000 USD	BB / Baa3	/
Вымпелком-22	01.03.2022	5,98	01.09.14	7,50%	98,65	-0,22%	7,74%	7,61%	544	3,1	239	1 500 USD	BB / Baa3	/
Вымпелком-23	13.02.2023	6,75	13.08.14	5,95%	88,88	-0,13%	7,71%	6,69%	542	1,3	237	1 000 USD	BB / Baa3	/
Прочие														
АЛРОСА-20	03.11.2020	5,07	03.05.14	7,75%	102,86	-0,46%	7,19%	7,53%	545	8,8	231	1 000 USD	BB- /	/ Baa3 / BB
АЛРОСА-14	17.11.2014	0,53	17.05.14	8,88%	102,46	-0,35%	4,30%	8,66%	387	62,6	229	500 USD	BB- /	/ Baa3 / BB
АФК-Система-19	17.05.2019	4,22	17.05.14	6,95%	101,31	-0,20%	6,64%	6,86%	525	4,4	235	500 USD	BB /	/ BB-
ПК Борец-18	26.09.2018	3,78	26.09.14	7,63%	93,93	-0,40%	9,33%	8,12%	794	10,9	570	420 USD	BB / B1	/
ДВМП-18	02.05.2018	3,23	02.05.14	8,00%	73,56	-1,52%	17,44%	10,88%	1656	49,8	1381	550 USD	BB- /	/ B
ДВМП-20	02.05.2020	4,30	02.05.14	8,75%	73,08	-1,80%	15,86%	11,97%	1447	42,9	1157	325 USD	BB- /	/ B
Домодедово-18	26.11.2018	3,95	26.05.14	6,00%	95,84	0,01%	7,08%	6,26%	569	-0,5	279	300 USD	BB+ /	/ BB+
Еврохим-17	12.12.2017	3,28	12.06.14	5,13%	96,36	-0,29%	6,26%	5,32%	538	9,4	263	750 USD	BB /	/ BB
КЗОС-15	19.03.2015	0,87	19.09.14	10,00%	102,88	0,00%	6,60%	9,72%	617	-0,8	459	101 USD	NR /	/ CCC
ПолусЗолото-20	29.04.2020	5,14	29.10.14	5,63%	92,89	-0,44%	7,10%	6,06%	536	8,8	222	750 USD	BB+ /	/ BBB-
РЖД-17	03.04.2017	2,73	03.10.14	5,74%	103,16	-0,00%	4,57%	5,56%	369	0,5	165	1 500 USD	BBB- / Baa1 /	/ BBB
РЖД-21	20.05.2021	6,16	20.05.14	3,37%	92,80	-0,33%	4,59%	3,64%	--	--	--	1 000 EUR	BBB- / Baa1 /	/ BBB
РЖД-22	05.04.2022	6,42	05.10.14	5,70%	94,49	-0,18%	6,60%	6,03%	431	2,2	126	1 400 USD	BBB- / Baa1 /	/ BBB
Сибур-18	31.01.2018	3,47	31.07.14	3,91%	87,85	-1,00%	7,70%	4,46%	631	29,6	407	1 000 USD	/ Baa1	/ BB+
СИНЕК-15	03.08.2015	1,21	03.08.14	7,70%	102,34	-0,02%	5,74%	7,52%	530	1,3	372	250 USD	/ Baa3	/ BBB
Совкомфлот-17	27.10.2017	3,22	27.10.14	5,38%	93,38	0,11%	7,57%	5,76%	668	-3,0	393	800 USD	/ Baa3 /	/ BB-
Уралкалий-18	30.04.2018	3,67	30.04.14	3,72%	92,89	-0,57%	5,74%	4,01%	435	15,7	210	650 USD	/ Baa3	/ BBB-
Фосагро-18	13.02.2018	3,50	13.08.14	4,20%	95,26	-0,10%	5,61%	4,41%	422	2,9	197	500 USD	/ Baa3	/ BB+

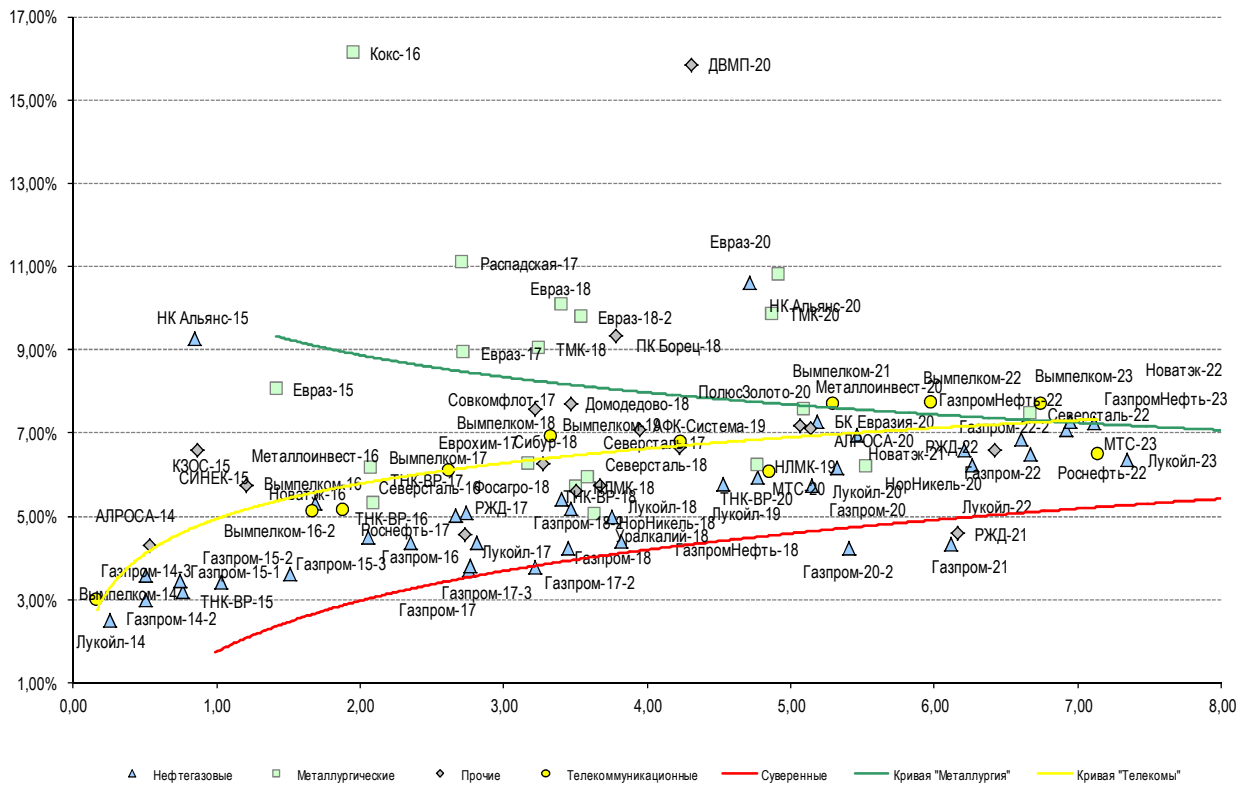
Источник: Bloomberg, Отдел исследований Альфа-Банка

Илл. 10: Доходность российских еврооблигаций банковского сектора



Источник: Bloomberg

Илл. 11: Доходность российских корпоративных еврооблигаций



Источник: Bloomberg

Информация

Альфа-Банк (Москва)	Россия, Москва, 107078, пр-т Академика Сахарова, 12
Управление долговых ценных бумаг и деривативов	Саймон Вайн, Руководитель Управления, Со-руководитель Блока Корпоративно-Инвестиционный Банк (+7 495) 745-7896
Торговые операции	Олег Артеменко, директор по финансированию (7 495) 785-74 05 Константин Зайцев, директор по торговым операциям (7 495) 785-74 08 Михаил Грачев, директор по торговым операциям (7 495) 785-74 04 Сергей Осмачек, трейдер (7 495) 783 51 02 Игорь Панков, директор по продажам (7 495) 786-48 92 Владислав Корзан, вице-президент по продажам (7 495) 783-51 03 Дэвид Мэтлок, директор по международным продажам (7 495) 783-50 29 Ольга Паркина, вице-президент по продажам (7 495) 785-74 09 Егор Романченко, специалист по продажам (7 495) 786-48 97
Аналитическая поддержка	Екатерина Леонова, вице-президент, долговой аналитик (7 495) 974-25 15 (доб. 8523) Татьяна Циллюрик, аналитик по внешнедолговым рынкам (7 495) 974-25 15 (доб. 7669) Александр Курбат, кредитный аналитик (7 495) 780-63 78
Долговой рынок капитала	Наталья Юркова, вице-президент на долговом рынке капитала (7 495) 785-96 71

© Альфа-Банк, 2014 г. Все права защищены. Генеральная лицензия ЦБ РФ № 1326 от 29.01.1998 г.

Настоящий отчет и содержащаяся в нем информация являются исключительной собственностью Альфа-Банка. Несанкционированное копирование, воспроизводство и распространение настоящего материала, частично или полностью, в отсутствие разрешения Альфа-Банка в письменной форме строго запрещено.

Данный материал предназначен ОАО «Альфа-Банк» (далее – «Альфа-Банк») для распространения в Российской Федерации. Он не предназначен для распространения среди частных инвесторов. Несмотря на то, что приведенная в данном материале информация получена из источников, которые, по мнению Альфа-Банка, являются надежными, Альфа-Банк, его руководящие и прочие сотрудники не делают заявлений и не дают заверений ни в прямой, ни в косвенной форме, относительно своей ответственности за точность, полноту такой информации и отсутствие в данном материале каких-либо важных сведений. Любая информация и любые суждения, приведенные в данном материале, могут быть изменены без предупреждения. Альфа-Банк не дает заверений и не заявляет, что упомянутые в данном материале ценные бумаги и/или суждения предназначены для всех его получателей. Данный материал и содержащиеся в нем сведения носят исключительно информативный характер и не могут рассматриваться ни как приглашение или побуждение сделать оферту, ни как просьба купить или продать ценные бумаги или другие финансовые инструменты, или осуществить какую-либо иную инвестиционную деятельность. Альфа-Банк и связанные с ним компании, руководящие сотрудники и прочие сотрудники всех этих структур, в т.ч. лица, участвующие в подготовке и издании данного материала, могут иметь отношения с маркет-мейкерами, а иногда и выступать в качестве таковых, а также в качестве консультантов, брокеров или представителей коммерческого или инвестиционного банка в отношении ценных бумаг, финансовых инструментов или компаний, упомянутых в данном материале, либо входить в органы управления таких компаний. Ценные бумаги с номиналом в иностранной валюте подвержены колебаниям валютного курса, которые могут привести к снижению их стоимости, цены или дохода от вложений в них. Кроме того, инвесторы, вкладывающие средства в ценные бумаги типа АДР, стоимость которых изменяется в зависимости от курса иностранных валют, принимают на себя валютный риск. Инвестиции в России и в российские ценные бумаги сопряжены со значительным риском, поэтому инвесторы, прежде чем вкладывать средства в такие бумаги, должны провести собственное исследование и изучить экономические и финансовые показатели самостоятельно. Инвесторы должны обсудить со своими финансовыми консультантами риски, связанные с таким приобретением. Альфа-Банк и их дочерние компании могут публиковать данный материал в других странах. Поскольку распространение данной публикации на территории других государств может быть ограничено законом, лица, в чьем распоряжении окажется данный материал, должны быть информированы о таких ограничениях и соблюдать их. Любые случаи несоблюдения указанных ограничений могут рассматриваться как нарушение закона о ценных бумагах и других соответствующих законов, действующих в той или иной стране. **Примечание, касающееся законодательства США о ценных бумагах:** Данная публикация распространяется в США компанией Alforma Capital Markets, Inc. (далее «Alforma»), являющейся дочерней компанией Альфа-групп, постольку, поскольку это разрешено законодательством США по ценным бумагам и другими соответствующими законами и положениями. В этой связи Alforma несет ответственность за содержание данного исследования. Лица на территории США, получившие данную публикацию и желающие осуществить сделку с той или иной ценной бумагой или финансовым инструментом, анализируемым в ней, должны делать это только после уведомления об этом представителя Alforma в США. Любые случаи несоблюдения данных ограничений могут рассматриваться как нарушение законодательства США о ценных бумагах.